



# LES METIERS DE LA FORET DES METIERS A FORTE PENIBILITE

Clément Prévitali, Jean Michel Lornet  
MSA Franche Comté, service Santé Sécurité au Travail



## Objectifs :

- Recueillir le ressenti de la pénibilité des métiers de la forêt auprès des ETF\*
- Mettre en évidence un lien de causalité entre conditions de travail difficile et ressenti de la pénibilité d'une part, et volonté de départ prématuré et ressenti de la pénibilité d'autre part

## Méthode :

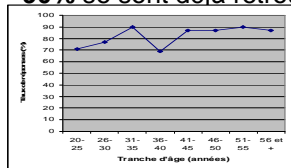
Enquête quantitative, transversale auprès de l'ensemble des ETF de la région (950)  
↳ Taux de répondants : 17 % (153 questionnaires)

Requête interne MSA, service Contrôle Médical

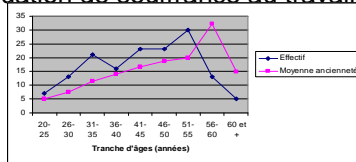
## Résultats :

### 1- Le ressenti de la pénibilité

85% des professionnels considèrent leur métier pénible :  
60,8% d'entre eux sont inquiets  
90% se sont déjà retrouvé en situation de souffrance au travail



Taux de pénibilité par tranche d'âge



Ancienneté moyenne et effectif par tranche d'âge

⇒ Croisement des courbes : effet travailleur sain



« L'inquiétude des ETF est la conséquence de situations de souffrance vécues au travail plutôt que d'une personnalité au préalable inquiète »  
« Le ressenti de la pénibilité est à caractère professionnel et non pas à caractère individuel »

### 2-ETF, un métier pénible ? (de 2005 à 2008, en moyenne, par an)

#### Départs de la profession :

• 21(2%) pour les ETF (double des exploitants), 296(38%) pour les salariés

#### Accidents du Travail :

• 11,4% des ETF assurés MSA, 14% des salariés

#### Inaptitude :

• 3 fois plus souvent que la moyenne des autres professions

(CCMSA, 30 ans de médecine du travail en agriculture 1966-1996)



\* ETF : Entrepreneur de Travaux Forestiers

## 3- Conditions de travail et ressenti de la pénibilité

Facteurs de pénibilité	Environnement de travail	Existence de moyen de lutte		Absence de moyen de lutte	
		Professionnels Estimant leur métier pénible	Professionnels Estimant leur métier pénible	Echantillon total	Professionnels Estimant leur métier pénible
Matériel	90%	43%	47%	94%	85%
	p < 0,002		p < 0,001		
	51,5%	61,5%	62,7	91%	87%
	Non Significatif		p < 0,001		
Travail administratif	30%	37,7%	37,2%	85,7%	84%
	Non Significatif		Non significatif		
Relation avec les interlocuteurs	34%	31%	36%	92%	81%
	p < 0,001		p < 0,001		

% en colonne : sens de lecture : parmi l'ensemble des professionnels estimant leur métier pénible, 90% jugent que l'environnement est une cause de pénibilité

⇒ Les conditions de travail (absence ou existence de moyens de lutte contre les différents facteurs de pénibilité) font varier le ressenti de la pénibilité

### 4- Arrêt prématuré et ressenti de la pénibilité

30,4% des répondants envisagent un arrêt prématuré de leur métier

	Professionnel envisageant Arrêt prématuré	Echantillon total	Professionnels n'envisageant pas Arrêt prématuré	Echantillon total
Métier pénible	96%	85%	67%	85%
p ≤ 0,002		p ≤ 0,001		
Situation de souffrance	96%	81,8%	35%	81,6%
p ≤ 0,001		p ≤ 0,001		
Source d'inquiétude	65%	53%	28%	53%
p ≤ 0,005		p ≤ 0,001		

% en colonne : sens de lecture : parmi l'ensemble des personnes qui envisage un arrêt prématuré, 96% ressentent leur métier pénible

⇒ Le ressenti de la pénibilité exerce une influence sur l'expression d'une volonté d'arrêt prématuré de la carrière

### 5- Profils de professionnels de la forêt

	Aspect santé privilégié	Arrêt de carrière éventuel	Age moyen	Ancienneté moyenne	Ressenti de pénibilité	Degré de pénibilité	Inquiétude	Souffrance	Aspect économique privilégié	Voies de réorientation
Les bosseurs	Non	Oui	45 ans	11 ans	100 %	8,4	75 %	90 %	80 %	40 %
Les gestionnaires	Oui	Non	43 ans	17 ans	62 %	5,8	29 %	59 %	68 %	9 %
Les indécis	Cela dépend	Cela dépend	43,6 ans	20,6 ans	85 %	8	69%	92%	31 %	54 %

## Conclusion :

- ✓ L'inquiétude exprimée par les professionnels est la conséquence d'un vécu professionnel
- ✓ Les conditions de travail influencent le ressenti de la pénibilité
- ✓ Le ressenti de la pénibilité est à l'origine de l'expression d'une volonté d'arrêt prématuré

↳ De difficiles conditions de travail subies quotidiennement par les professionnels conduisent à l'expression d'une volonté de quitter prématurément la profession.